



**NÂNG CAO THU NHẬP VÀ MỨC SỐNG CỦA HỘ NÔNG DÂN THÔNG  
QUA VIỆC ÁP DỤNG KHOA HỌC KỸ THUẬT THÍCH HỢP TRONG  
CHĂN NUÔI MỘT SỐ GIA SÚC CỦA ĐỊA PHƯƠNG**

***PGS.TS. LÊ THỊ THÚY-BAN KHOA HỌC CÔNG NGHỆ***

# **NỘI DUNG:**

**Phần 1: Kỹ thuật chăn nuôi Thỏ**

**Phần 2: Kỹ Thuật chăn nuôi bò thịt**

# PHẦN I- KỸ THUẬT CHĂN NUÔI THỎ



## LỢI ÍCH CỦA CHĂN NUÔI THỎ

Thỏ là có thể tiêu hóa đến 70-80% thức ăn thô xanh, tận dụng được các nguồn sản phẩm phụ NN, rau, lá, cỏ tự nhiên, cây chuối..v. v.. không cạnh tranh với thức ăn của con người so nhiều loại khác.

- Thỏ dễ nuôi, ít bệnh tật, nuôi được mọi vùng hậu khác nhau, đồng bằng, trung du, miền núi, và ai cũng có thể nuôi được (*ngoài giờ làm việc chỉ cần nắm được KT có thể nuôi tốt, tận dụng được lao LĐ nhàn rỗi, tăng việc làm, tạo thêm thu nhập, cải thiện đời sống nông hộ*) và ít gây ô nhiễm môi trường.

- Chi phí thấp, (giống, chuồng trại rẻ tiền), vòng đời ngắn. Chưa có con vật nào quay vòng nhanh như con thỏ. Một con thỏ mẹ 3,0-4,0 kg trong 1 năm có thể sản xuất ra 90-100 kg kg thịt thỏ ( đẻ 5-6 lứa/năm, mỗi lứa 5-6 con) (nuôi 3-3,5 tháng là giết thịt, 5,5 - 6 tháng bắt đầu sinh sản)

## LỢI ÍCH CỦA CHĂN NUÔI THỎ ( TIẾP)

- + Thịt thỏ dinh dưỡng cao, Cholesterolon thấp hơn so với các loại gia súc, gia cầm khác. . Đạm cao 21% (thịt bò 17%, thịt lợn 15%, thịt gà 21%), mỡ thấp: 10% (gà 17%, bò 25%, lợn 29,5%), giàu chất khoáng: 1,2% ( bò 0,8%, lợn 0,6%).
- +Ngoài TP, lông da thỏ làm mũ áo có giá trị lớn trong tiêu dùng và xuất khẩu. Ví dụ Pháp 1 năm có hàng 100 triệu tấm da thỏ trao đổi, giá trị thu từ lông da thỏ tăng thêm 30-35%.
- +Phân thỏ tốt, có thể sử dụng để bón cây, nuôi cá và nuôi giun, lấy giun nuôi gà, vịt, ngan, cá, lợn
- +SP của thỏ có thể chế biến thành như sản xuất vắc xin phòng bệnh sởi-rubella (MR), ruột thỏ làm chỉ khâu khi phẫu thuật trong y học. Công Ty Nippon.v.v.

# CHẾ BIẾN VÀ TIÊU THỤ THỊT THỎ



- Sử dụng nước rửa lại



- Sử dụng gaz để khò vàng thỏ thịt



Mổ bụng lấy hết phủ tạng và cho thỏ thịt vào túi nilon đóng gói bảo quản ở tủ lạnh sâu rồi đưa đi tiêu thụ

# CHẾ BIẾN VÀ TIÊU THỤ THỊT THỎ



Thịt Thỏ hun khói



Thịt thỏ rút xương



Thịt thỏ móc hàm bỏ đầu chân



# CÁC GIỐNG THỎ NỘI HIỆN CÓ Ở VIỆT NAM



## GIỐNG THỎ RÉ



Với nhiều màu sắc lông pha trộn khác nhau: Đen loang trắng; Xám loang trắng...Mắt màu đen.

- Trọng lượng trưởng thành 2.3-2.7kg
- Đẻ 5.5-6 lứa/năm; 6-6.5 con/lứa

# Giống thỏ đen



- Màu sắc lông: Màu đen tuyền; Mắt màu đen**
- Trọng lượng trưởng thành 3.0-3.5 kg.
  - Đẻ: 5.7-6.5/năm; : 6.2-6.7 con/lứa

# Giống thỏ Xám



**Màu sắc lông: Xám; mắt màu đen**

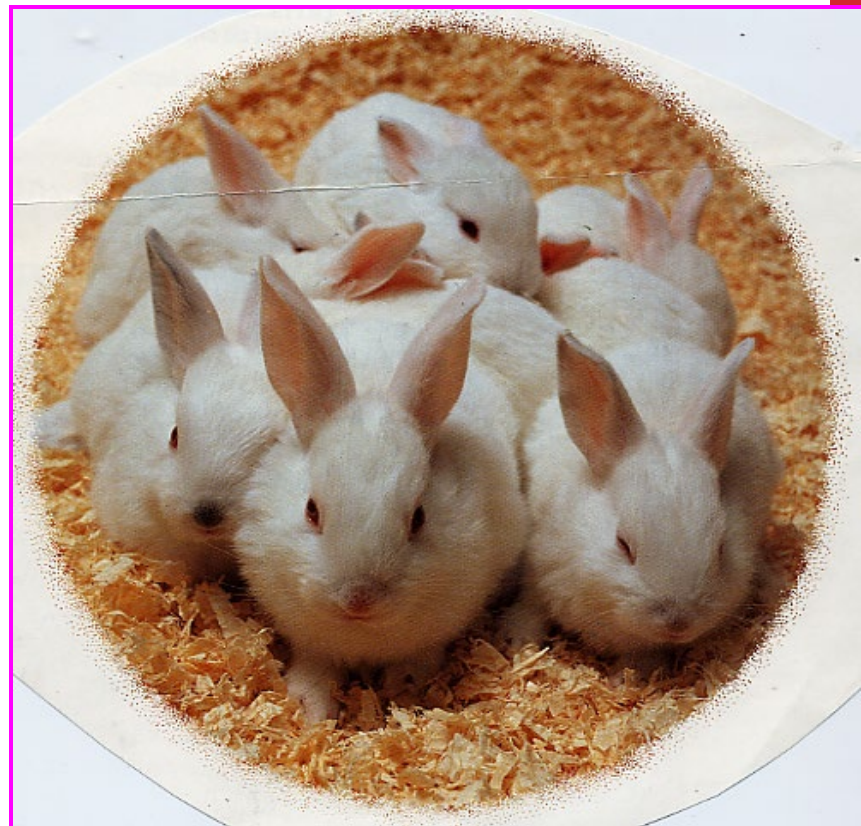
**- Trọng lượng trưởng thành: 3.0-3.5 kg.**

**- Đẻ 5.7-6.5/year**

**- Số con/lứa: 6.2-6.7**

# **Các giống thỏ ngoại nhập hiện có ở Vietnam**

# Giống Newzealand White (Nhập từ Hungary 1980 và 2000)



- Giống Newzealand White với màu lông trắng tuyền; Mắt màu hồng
- trọng lượng TT: 5.0-5.5 kg.
  - đẻ 6.5-7.0 lứa/năm và 6.5-8.0 con/lứa

# Giống thỏ California ( Nhập nội từ Hungary)



Màu lông: Trắng; Mũi, tai đốm đen; Mắt hồng.

-Trọng lượng trưởng thành 5.0-5.5 kg.

- Đẻ 6.5-7.0 lứa/năm và 6.5-8.0 con/lứa

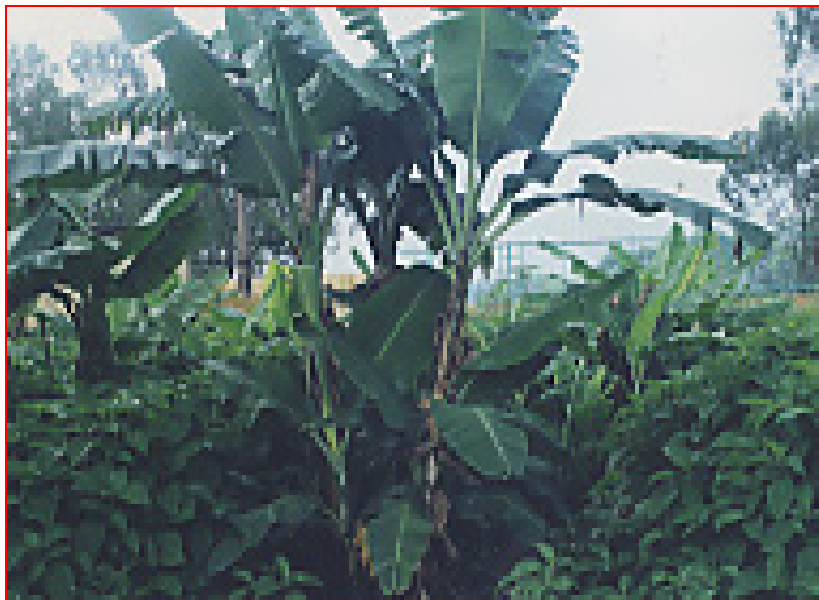
# Thức ăn và hệ thống thức ăn



Trồng thuần



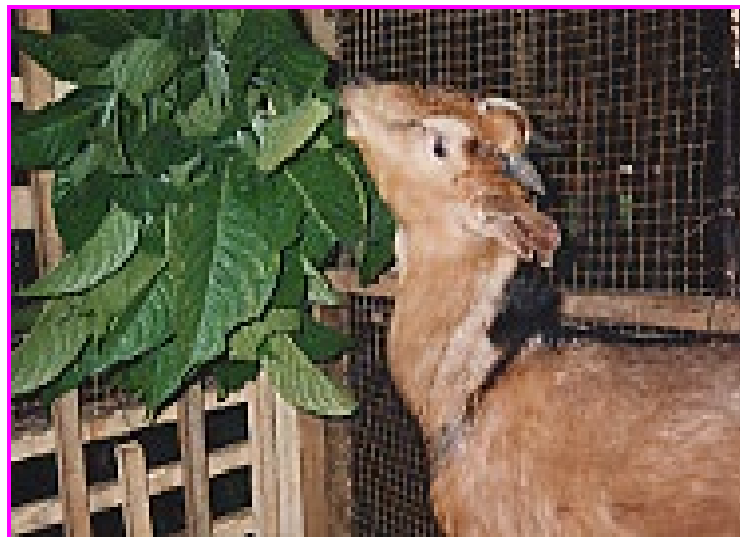
Trồng dưới tán các loại cây lâm nghiệp



Hay trồng xen, dưới tán cây ăn quả







*T. Cỗy Gigantea* sử dụng rất tốt cho chăn nuôi các loại gia súc

# CÂY KEO DẬU LAI



- Sản lượng: 50-55 tấn/ha, thích ứng với các loại đất a xít cao ( $\text{pH} > 4,5$ ) Đạm thô: 21-25%; không bị bệnh rệp vụn đông xuân



*CỎ RÚZI*  
*BRACHIARIA RÚZI ENSIS*



King grass (Cỏ voi)  
(Elephant grass)



# MÍA LÀ NGUỒN THỨC ĂN RẤT TỐT CHO THỎ VỤ ĐÔNG



### 3.2- Tỷ lệ TA Thô/ Tinh cho thỏ sinh sản.

Tỷ lệ TA Thô/ Tinh (%)	40/50	50/50	60/40	70/30
Khối lượng				
Sơ sinh (g)	45.0	47.0	49.0	41.0
Cai sữa (30 ngày/g)	420.0	450.0	450.0	410.0
Lúa đẽ/cái/năm	5.4	5.6	6.4	5.4
Số con ss/ lúa	5.6	5.8	6.2	5.5
Tỷ lệ sống ss đến cai sữa	80.5	83.6	87.8	81.2



# SỬ DỤNG QUẢ CHUỐI(B), KHOAI LANG(S), CỦ SẴN (C) HỖN HỢP NUÔI THỎ



# HỆ THỐNG CHẾ BIẾN THỨC ĂN CHO THỎ Ở GIA ĐÌNH





# CHUỒNG TRẠI CHO THỎ



# Chuồng trại cho thỏ



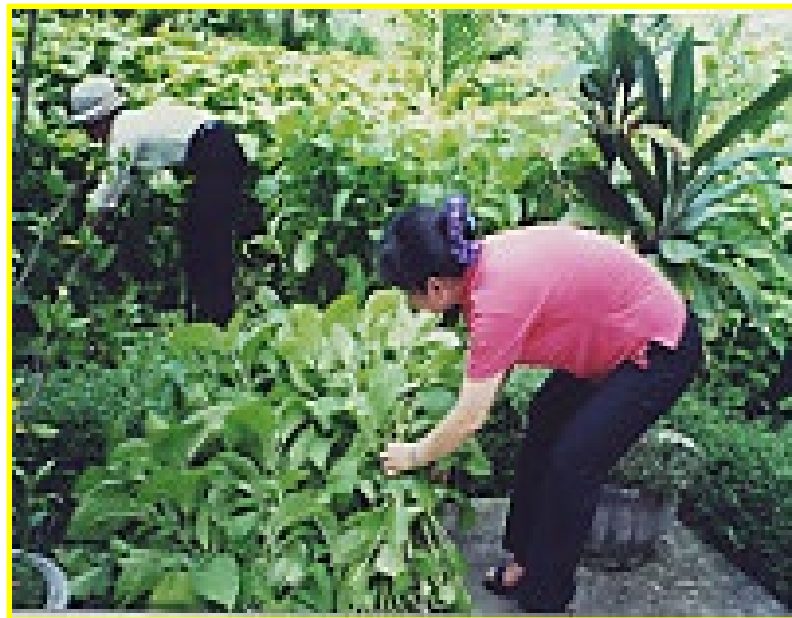
Chuồng trại cho thỏ



# Sử dụng phân thỏ nuôi giun và giun làm thức ăn cho chăn nuôi phân giun làm phân bón sạch cho cây trồng

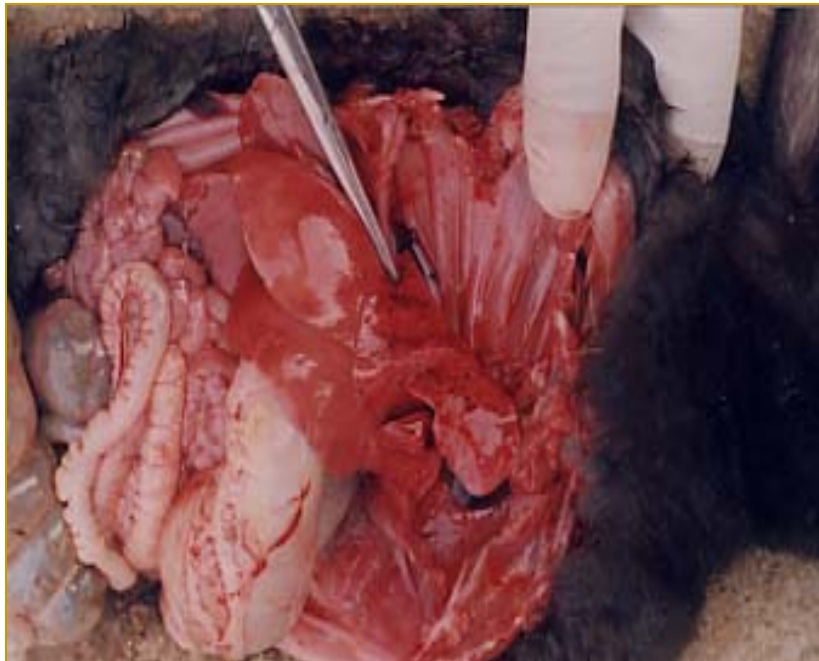


# PHÂN GIUN LÀ NGUỒN PHÂN VI SINH CỰC KỲ TỐT CHO TRỒNG RAU SẠCH VÀ BÓN CHO CÂY CẢNH



# PHÒNG VÀ TRỊ BỆNH THƯỜNG SẴY RA CHO THỎ

- Những bệnh chính sảy ra cho thỏ ở Vietnam
- 1- Bại huyết thỏ Hemorrhage (virus)
- 2- Bệnh ghẻ thỏ Scabies
- 3- Cầu trùng thỏ Coccidiosis



- Những bệnh chính thường xảy ra và phương pháp điều trị cho thỏ:

**1-Bệnh bại huyết thỏ Hemorrhagic diseases.** Bệnh xảy ra ở Vietnam từ năm 1997 do một loại virus gây ra từ năm 1998, đến nay chúng ta đã sản xuất được vaccin để phòng trị có hiệu quả rất tốt.

## **2- Bệnh ghẻ và bệnh cầu trùng.**

-**Bệnh ghẻ:**Thuốc tiêm ivermectin 0.7ml/3kg thể trọng cùng với khò lồng chuồng đạt hiệu quả rất cao.

-**Bệnh cầu trùng** Coccidiosis điều trị bằng cách sử dụng thuốc phòng cầu trùng **Anti coccidiosis** trộn vào thức ăn hoặc hoà vào nước uống cho uống hàng ngày đạt hiệu quả phòng bệnh 90-95% tỷ lệ thỏ không bị mắc bệnh này..

# Chăn nuôi thỏ ở nông hộ gia đình: áp dụng các TBKT mới để phát triển chăn nuôi thỏ ở Vietnam



# CHĂN NUÔI THỎ Ở GIA ĐÌNH





# PHẦN II-KỸ THUẬT CHĂN NUÔI BÒ THỊT



# NỘI DUNG

- ❖ GIỚI THIỆU MỘT SỐ GIỐNG BÒ THỊT HIỆN CÓ TẠI VIỆT NAM
- ❖ KỸ THUẬT CHĂM SÓC NUÔI DƯỠNG
- ❖ CHUÔNG TRẠI CHĂN NUÔI
- ❖ THÚ Y TRONG CHĂN NUÔI BÒ THỊT



# BÒ RED SINDHI



- ❖ **Nguồn gốc: Pakistan.**
- **Đặc điểm ngoại hình:**  
**Màu vàng cánh dán, con đực có u vai phát triển, yếm phát triển, rốn thông..**
- ❖ **Đặc điểm sản xuất:**
- **Là giống bò kiêm dụng thịt-sữa nhiệt đới. Khối lượng cơ thể BQ: Đực: 450-550 kg; cái: 350-400 kg.**

# GIỒNG BÒ BRAHMAN



❖ Nguồn gốc: Mỹ .

❖ Đặc điểm ngoại hình:

✓ Màu trắng gio hoặc màu vàng đỏ. U vai, yếm rất phát triển, tai to, cụp. Thân hình chắc, vững chãi, khỏe mạnh.

❖ Đặc điểm sản xuất:

✓ Khối lượng cơ thể BQ ở bò trưởng thành: Đực: 700-800 Kg; Cái: 400-500 kg.

# GIỐNG BÒ BRAHMAN ( MÀU ĐỎ )



# GIỐNG BÒ ABERDEEN ANGUS ( MÀU ĐỎ )



*Eligible for Canada*

- ❖ Xuất xứ: Nước Anh.
- ❖ Hướng sản xuất: Thịt.
- ❖ Màu lông: Có 2 màu: đen hoặc đỏ sẫm.
- ❖ Đặc điểm sản xuất thịt:
  - ✓ Khối lượng bò trưởng thành: Bò đực: 1000-1300 kg; bò cái: 650-800 kg.
  - ✓ Tỷ lệ thịt xẻ: 68-69%

# BÒ ĐỰC, CÁI RED ANGUS



# GIỐNG BÒ ANGUS (MÀU ĐEN)



igible for Canada



# GIỐNG BÒ BBB ( BLANC-BLEU BELG)



- ❖ **Xuất xứ:** Từ Bỉ
- ❖ **Hướng sản xuất:** Thịt.
- ❖ **Màu lông:** Thường có hỗn hợp 2 màu là trắng, xanh da trời và có đôi chút đen.
- ❖ **Đặc điểm sản xuất thịt:**
  - ✓ **Khối lượng bò trưởng thành:** Bò đực: 1000-1100 kg; bò cái: 700-750 kg.
  - ✓ **Tăng trọng BQ/ngày (ở bò đực 6-12 tháng tuổi nuôi đầy đủ):** **1,2-1,3 kg.**

# GIỐNG BÒ DROUGHTMASTER



❖ **Xuất xứ: Úc**

**Hướng sản xuất: Thịt.**

❖ **Màu lông: Thường có màu đỏ.**

❖ **Đặc điểm sản xuất thịt:**

➤ **Khối lượng bò trưởng thành:**

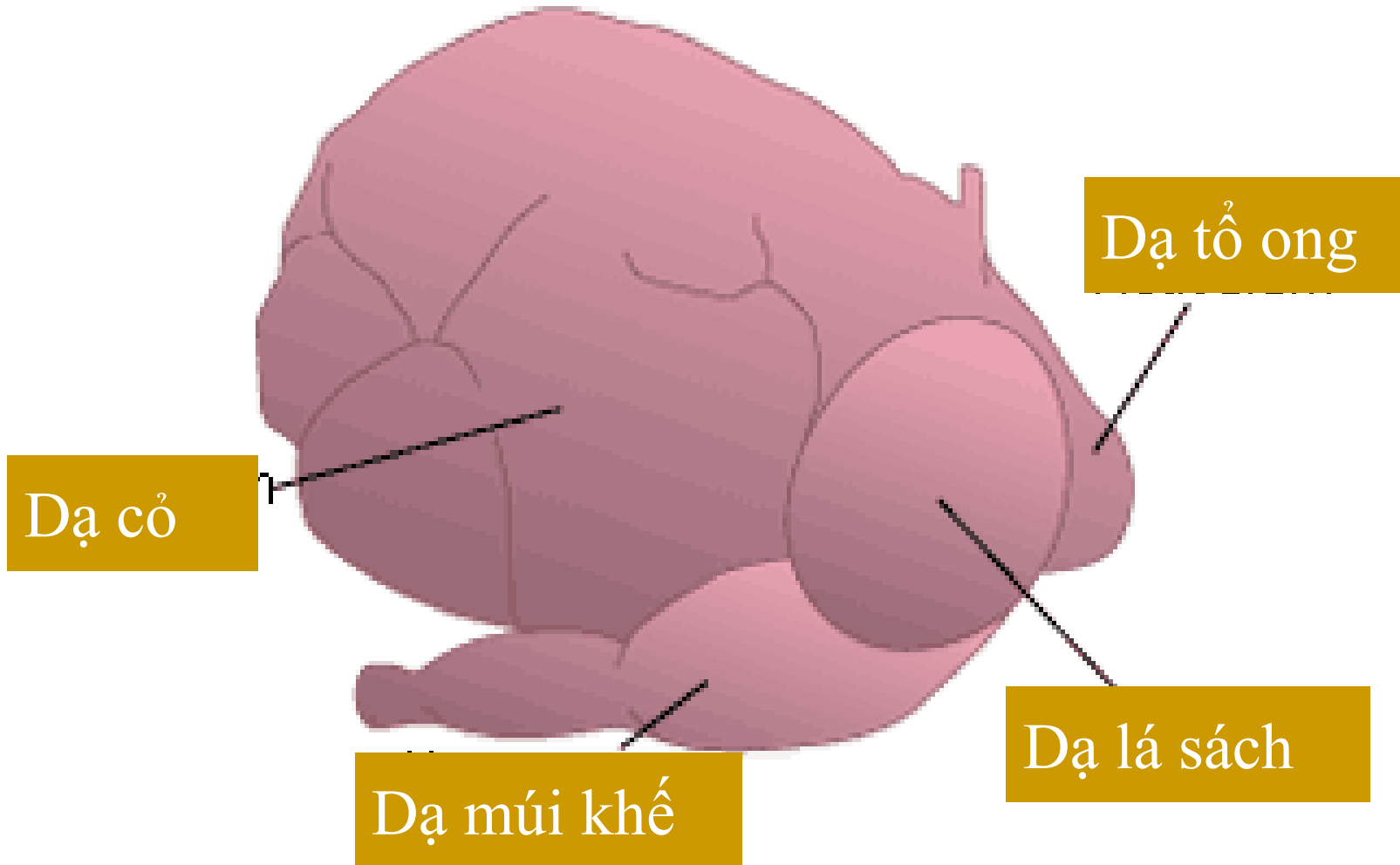
**Bò đực: 850-1000 kg; bò cái:  
550-680 kg.**

➤ **Tăng trọng BQ/ngày (ở bò đực  
6-12 tháng tuổi nuôi đầy  
đủ): **1000-1200gram.****

# CẢI TẠO GIỐNG BÒ VIỆT NAM TẠI SAO PHẢI TIẾN HÀNH KỸ THUẬT THỤ TINH NHÂN TẠO (TTNT) ? !



# CẤU TẠO DA CỎ GIAI ĐOẠN TRƯỞNG THÀNH



# KỸ THUẬT CHĂM SÓC NUÔI DƯỠNG BÊ SƠ SINH



# HỘ LÝ BÊ SAU KHI SINH



- ✓ Trong trường hợp bê đẻ ra mà bò mẹ yếu thì dùng dẻ khô hay rơm rạ lau khô mình và móc nhớt bẩn trong miệng cho bê để bê dễ thở.
- ✓ Sau đó dùng kéo đã sát trùng cắt rốn cho bê, vết cắt cách gốc rốn 5 cm. Dùng cồn Iot 5% hoặc xanh metylen.. sát trùng toàn bộ rốn còn lại

# KỸ THUẬT CHĂN NUÔI BÒ SINH SẢN VÀ NUÔI CON



# CHĂM SÓC SAU ĐẼ

- Cho mẹ liếm con , ăn lá rau ngót, cho uống nước có pha ít muối (uống tự do ), cho ăn một ít cám nhưng phải là ăn khô không được hòa lẫn nước , cho con bú sau 30 phút, hộ lý phân sau con mẹ, theo dõi ra nhau





- ✓ Chăn thả 3-4 giờ / ngày : cho ăn 20-25 kg cỏ + 1-1,5 kg cám hỗn hợp
- ✓ Trong trường hợp nuôi nhốt: cỏ 30-35 kg /con/ ngày + cám 1,0-1,5 kg /ngày
- ✓ Chú ý cai sữa sớm bê con để mẹ đi giống trở lại sau 60 ngày nuôi con
- ✓ Tiêm phòng các bệnh LMLM, tụ huyết trùng theo định kỳ
- ✓ Mùa hè : tắm chải ngày/ lần
- ✓ Mùa đông giữ ấm, tránh gió lùa
- ✓ Tẩy giun sán: 6 tháng đến 12 tháng / lần tùy thuộc vào kiểu chăn thả hoặc sử dụng thức ăn xanh

# SỬ DỤNG NGUYÊN LIỆU NÀO ĐỂ CHẾ BIẾN THỨC ĂN TINH CHO BÒ LÀ HỢP LÝ ?



# SỬ DỤNG NGUYÊN LIỆU ĐƠN LẺ THÀNH HỖN HỢP THỨC ĂN CÓ GIÁ TRỊ



# CHẾ BIẾN THỨC ĂN THÔ XANH CHẤT LƯỢNG CAO



# HÃY DỰ TRỮ NGUYÊN LIỆU SẴN CÓ NGAY HÔM NAY ĐỂ NHIỀU THÁNG SAU SỬ DỤNG CHO BÒ !



# THỨC ĂN TRONG CHĂN NUÔI BÒ CẦN CHÚ Ý:

- ✓ Thức xanh thô phải đầy đủ : sử dụng nhiều loại như thông qua chế biến, phế phụ phẩm nông , công nghiệp..
- ✓ Không bị mốc
- ✓ Giàu năng lượng
- ✓ Đủ lượng khoáng chất và vi ta min
- ✓ .....

# GIỐNG CỎ MỚI BV01 NĂNG XUẤT CHẤT LƯỢNG CAO



**GIỐNG CỎ MỚI BV 01**

# PHƯƠNG PHÁP Ủ CHUA





# NGUYÊN LIỆU DÙNG ĐỂ Ủ CHUA



# TÚI Ủ



# BUỘC KÍN TÚI Ủ VÀ KIỂM TRA THỨC ĂN



# SỬ DỤNG THỨC ĂN Ủ CHUA



## Ủ CHUA CÂY NGÔ VÀ PHỤ PHẨM CÂY NGÔ

Tỷ lệ chất cho thêm:

n Muối: 0,5%,

n Rỉ mật đường: 2%.

# NGUYÊN LIỆU



# CÁC DẠNG NGUYÊN LIỆU









**NGÔ SAU KHI THU HOẠCH BẮP CHÍN**



Muối: 0,5%, Rỉ mật đường: 5%.



Muối: 0,5%, Rỉ mật đường: 5%.



**S**

# CÂY NGÔ SAU KHI Ủ



# LẤP HỔ Ủ







Urea : muối: nước : Rơm  
= 4 : 0,5 : 100 : 100













# TÚI NILON DÙNG ĐỂ Ủ













**Chân thành cảm ơn !**